

**Uchwała Nr III/11/11**  
**Rady Gminy Chodzież**  
**z dnia 25 marca 2011r.**

**w sprawie przyjęcia Programu Przeciwdziałania Przemocy w Rodzinie i Ochrony Ofiar Przemocy w Rodzinie dla Gminy Chodzież na lata 2011 – 2020**

Na podstawie art. 18 ust 2 pkt 15 ustawy z dnia 8 marca 1990r o samorządzie gminnym ( tekst jednolity Dz.U. z 2001r Nr 142 poz 1591 ze zm / oraz art. 6 ust . 1 i 2 Ustawy z dnia 29 lipca 2005r o przeciwdziałaniu przemocy w rodzinie /Dz.U. z 2005r Nr 180 poz 1493 ze zm.)

**Rada Gminy Chodzież uchwala się, co następuje:**

§ 1. Przyjmuje się Program Przeciwdziałania Przemocy w Rodzinie i Ochrony Ofiar Przemocy w Rodzinie dla Gminy Chodzież na lata 2011- 2020 stanowiący załącznik do niniejszej uchwały.

§ 2. Wykonanie uchwały powierza się Wójtowi Gminy Chodzież.

§ 3. Uchwała wchodzi w życie z dniem podjęcia.

**Przewodniczący Rady**  
  
**Maria Jahnz**

**Uzasadnienie do  
Uchwały Nr III/11/11  
Rady Gminy Chodzież  
z dnia 25 marca 2011r.**

**w sprawie przyjęcia Programu Przeciwdziałania Przemocy w Rodzinie i Ochrony Ofiar Przemocy w Rodzinie dla Gminy Chodzież na lata 2011 – 2020**

Zgodnie z treścią art. 6 ust 2 pkt 1 ustawy z dnia 29 lipca 2005r o przeciwdziałaniu przemocy w rodzinie do zadań własnych Gminy należy m.in. opracowanie i realizacja gminnego programu przeciwdziałania przemocy w rodzinie oraz ochrony ofiar przemocy w rodzinie. Opracowany Program ma na celu przeciwdziałanie przemocy w rodzinie oraz zmniejszenie jej negatywnych następstw w życiu społecznym i rodzinnym poprzez określenie kierunków działania oraz wskazanie podmiotów odpowiedzialnych za realizację poszczególnych działań.

Mając zatem na uwadze zakres obowiązków spoczywających na Gminie należało podjąć stosowną uchwałę w tym zakresie.

**Przewodniczący Rady**  
  
**Maria Jahnz**

**PROGRAM**  
**PRZECIWDZIAŁANIA PRZEMOCY W RODZINIE I OCHRONY OFIAR**  
**PRZEMOCY W RODZINIE DLA GMINY CHODZIEŻ**  
**NA LATA 2011 – 2020**

**I. Wstęp**

Nie ma kraju czy społeczności nie dotkniętej przemocą. Jest obecna w domach, szkołach, pracy, instytucjach, mediach. Światowa organizacja zdrowia definiuje przemoc jako celowe użycie siły fizycznej zagrażające lub rzeczywiste, przeciwko sobie, komuś innemu lub przeciwko grupie lub społeczności co powoduje lub jest prawdopodobne że spowoduje zranienie, fizyczne uszkodzenie, śmierć, ból psychologiczny, zaburzenia w rozwoju lub deprawację.

Problem przemocy w rodzinie do świadomości społecznej zaczyna się przebijać już od kilkunastu lat. Najpierw problem ten był przemilczany, często marginalizowany. Stopniowo zaczęto podejmować działania, które miały na celu łagodzenie skutków społecznych tego zjawiska. Od kilku lat skala zjawiska najczęściej poprzez media zaczyna docierać do szerokiej społeczności. Wymaga też szerszego podejścia do tematu przeciwdziałania przemocy w rodzinie i uwzględnienia tej kwestii zarówno w polityce społecznej państwa jak i gminy. W celu zwiększenia skuteczności przeciwdziałania przemocy w rodzinie oraz inicjowania i wspierania działań polegających na podnoszeniu świadomości społecznej w zakresie przyczyn i skutków przemocy w rodzinie została uchwalona ustawa o przeciwdziałaniu przemocy w rodzinie /Dz.U z 2005r Nr 180 poz. 1493 ze zmianami / Nadano ramy prawne działaniom z zakresu przeciwdziałania przemocy w rodzinie podnosząc tym samym rangę zadań realizowanych przez instytucje samorządowe i pozarządowe.

Narastanie zjawiska przemocy w rodzinie powoduje, że działania określone w Programie powinny zostać podjęte jak najszybciej. Niektóre z tych działań mają charakter długofalowy i ich realizacja rozciągnie się na kolejne lata.

**Przemoc** wg definicji zawartej w ustawie o przeciwdziałaniu przemocy w rodzinie to – jednorazowe, albo powtarzające się umyślne działanie lub zaniechanie naruszające prawa lub dobra osobiste osób najbliższych (małżonek, wstępny, zstępny, rodzeństwo, powinowaty w tej samej linii lub stopniu, osoba pozostająca w stosunku przysposobienia oraz jej małżonek, osoba pozostająca we wspólnym pożyciu), a także innych osób wspólnie zamieszkujących lub gospodarujących, w szczególności narażające te osoby na niebezpieczeństwo utraty życia, zdrowia, naruszające ich godność, nietykalność cielesną, wolność, w tym seksualną, powodujące szkody na ich zdrowiu fizycznym lub psychicznym, a

także wywołujące cierpienia i krzywdy moralne u osób dotkniętych przemocą (Dz.U. z 2005r. Nr 180, poz. 1493 z późn. zm.).

#### **Rodzaje przemocy:**

- **Przemoc fizyczna** - popychanie, odpychanie, obezwładnianie, przytrzymywanie, policzkowanie, szczypanie, kopanie, duszenie, bicie otwartą ręką i pięściami, bicie przedmiotami, ciskanie w kogoś przedmiotami, parzenie, polewanie substancjami żrącymi, użycie broni, porzucanie w niebezpiecznej okolicy, nieudzielanie koniecznej pomocy, itp.
- **Przemoc psychiczna** - wyśmiewanie poglądów, religii, pochodzenia, narzucanie własnych poglądów, karanie przez odmowę uczuć, zainteresowania, szacunku, stała krytyka, wmawianie choroby psychicznej, izolacja społeczna (kontrolowanie i ograniczanie kontaktów z innymi osobami), domaganie się posłuszeństwa, ograniczanie snu i pożywienia, degradacja werbalna (wyzywanie, poniżanie, upokarzanie, zawstydzanie), stosowanie gróźb, itp.
- **Przemoc seksualna** - wymuszanie pożycia seksualnego, wymuszanie nieakceptowanych pieszczot i praktyk seksualnych, wymuszanie seksu z osobami trzecimi, sadystyczne formy współżycia seksualnego, demonstrowanie zazdrości, krytyka zachowań seksualnych kobiety, itp.
- **Przemoc ekonomiczna** - odbieranie zarobionych pieniędzy, uniemożliwianie podjęcia pracy zarobkowej, nie zaspakajanie podstawowych materialnych potrzeb rodziny, itp.

#### **II. Diagnoza zjawiska przemocy na terenie gminy Chodzież**

Na terenie Gminy Chodzież przemoc w rodzinie występuje w rodzinach o różnym statusie społecznym, często łączy się z problemem nadużywania alkoholu, niskimi dochodami, niskim wykształceniem, małą świadomością społeczną. Skuteczne przeciwdziałanie i zwalczanie przemocy w rodzinie wymaga współpracy różnych służb i budowania lokalnego systemu przeciwdziałania przemocy w rodzinie. Przypadki przemocy zdarzają się w domach rodzinnych, w zamkniętym kręgu osób, gdzie świadkami najczęściej są jedynie członkowie rodziny.

Oszacowanie zjawiska jest trudne, ale bardziej możliwe dzięki funkcjonującej procedurze Niebieskiej Karty. Z danych opartych na tej procedurze możemy względnie oszacować skalę zjawiska przemocy na terenie działania Komendy Powiatowej Policji w Chodzieży I tak, dane Policji z Chodzieży przedstawiają się następująco:

***Tabela: Interwencje domowe Policji w latach 2008-2010\****

<b>Interwencje domowe</b>	<b>Liczba interwencji w roku</b>		
	<b>2008</b>	<b>2009</b>	<b>2010</b>
<b>Przemoc w rodzinie</b>	204	188	224
<b>Procedura „Niebieskiej karty“</b>	181	153	216

*\* dane dotyczą całego powiatu*

Tabela: Środowisko domowe zagrożone zjawiskiem przemocy w rodzinie w latach 2008-2010 \*

Środowiska gdzie istnieje zagrożenie lub występuje	Liczba podejmowanych działań					
	2008		2009		2010	
	wieś	miasto	wieś	miasto	wieś	miasto
Przemoc w rodzinie	0	0	0	0	0	0
Procedura „Niebieskiej karty”	58	123	38	115	60	156

\*dane dotyczą powiatu -uzyskanie informacji dla samej gminy jest niemożliwe gdyż nie są prowadzone takie statystyki

Z przedstawionych danych, z obszaru działania Komendy Powiatowej Policji w Chodzieży wynika, że zjawisko przemocy w rodzinie występuje i ma tendencje rosnącą. Wzrasta, bowiem, liczba interwencji domowych związanych z przemocą w rodzinie i rośnie liczba ofiar przemocy. Dane te obejmują jednak obszar większy niż tylko teren Gminy Chodzież. Z danych Ośrodka Pomocy Społecznej w Chodzieży /sprawozdania Ministerstwa Pracy i Polityki Społecznej / wynika, że przemoc w rodzinie jest tematem zamkniętym w naszej gminie który rzadko, kiedy wychodzi poza rodzinę. Należy jednak zaznaczyć, że pomimo większej świadomości społecznej, **tylko bardzo zdeterminowane ofiary przemocy decydują się na jej przerwanie i zgłoszenie tego faktu odpowiednim organom.**

W latach 2008- 2010 zanotowano jedynie 5 przypadków udzielenie pomocy z tej przyczyny.

Zjawisko to, na terenie Gminy Chodzież, wymaga więc dokładnej diagnozy. Konieczne też jest zbudowanie lokalnego systemu przeciwdziałania przemocy w rodzinie.

### Szanse i zagrożenia w realizacji zadań przeciwdziałających przemocy w rodzinie

#### 1. Mocne strony:

- dobrze przygotowana i stale doskonaląca umiejętności kadra instytucji działających na rzecz rodziny;
- znajomość problemu i dobrze działające służby zajmujące się profilaktyką i wsparciem rodzin zagrożonych patologiami;
- dobra współpraca z organizacjami pozarządowymi;
- poparcie działań i współpraca z samorządem gminy.

#### 2. Słabe strony:

- niewystarczająca infrastruktura socjalna gminy i powiatu (brak mieszkań socjalnych, ośrodka wsparcia, ośrodka interwencji kryzysowej);
- brak wypracowanych systemów wspomaganie działań profilaktycznych;
- brak spójnego systemu współpracy pomiędzy podmiotami działającymi na rzecz rodzin zagrożonych przemocą (prokuratura, policja, sądy, pomoc społeczna).

#### 3. Zagrożenia:

- słaba kondycja ekonomiczna rodzin.
- negatywne wzorce zachowań społecznych.
- bezradność w sprawach opiekuńczo-wychowawczych rodzin,
- problemy alkoholowe członków rodzin;
- nieumiejętność rozwiązywania konfliktów w rodzinach
- brak świadomości dotyczących możliwości rozwiązania swoich problemów za pomocą mediacji rodzinnych

#### 5. Szanse

- zmiany prawne umożliwiające skuteczne formy niesienia pomocy rodzinom zagrożonym przemocą domową
- stale kształcąca się kadra służb socjalnych
- tworzenie i realizacja na poziomie gminy spójnych systemów profilaktyki i przeciwdziałania zjawisku koordynujących działania wszystkich służb

szkolenia dla kadr pomocy społecznej, wymiaru sprawiedliwości, policji, ochrony zdrowia, placówek oświatowych.

### III. Podstawa prawna

Program będzie realizowany o następujące akty prawne

1. Ustawa z dnia 29 lipca 2005 roku o przeciwdziałaniu przemocy w rodzinie (Dz.U. z 2005 r. Nr 180 poz. 1493 z późn. zm.).
2. Ustawa z dnia 26 października 1982 roku o wychowaniu w trzeźwości i przeciwdziałaniu alkoholizmowi (j.t. Dz. U. z 2002 r. Nr 147 poz. 1231 z późn. zm.).
3. Ustawa z dnia 12.03.2004 r. o pomocy społecznej (Dz.U. z 2009 r. Nr 175 poz. 1362 z późn. zm.).
4. Uchwała Nr XI/84/08 Rady Gminy Chodzież z dnia 30 grudnia 2008 r. w sprawie przyjęcia Strategii Integracji i Rozwiązywania Problemów Społecznych Gminy Chodzież na lata 2009 – 2020.

### IV. Założenia systemu przeciwdziałania przemocy w rodzinie

#### 1. Założenia systemu:

- Podstawowym zadaniem jest zatrzymanie przemocy oraz zapewnienie osobom doznającym przemocy bezpieczeństwa i profesjonalnej pomocy;
- Rozwój oferty pomocowej dla rodzin uwikłanych w przemoc
- Integracja działań instytucji wobec problemu przemocy w rodzinie
- zapewnienie osobie dotkniętej przemocą w rodzinie bezpiecznego schronienia w specjalistycznym ośrodku wsparcia lub uzyskanie samodzielnego mieszkania
- rozwój wiedzy , kompetencji ,umiejętności reagowania wobec problemu przemocy i podniesienie świadomości społecznej na temat problemu przemocy

## **2. Zadania własne gminy w zakresie przeciwdziałania przemocy w rodzinie.**

Zgodnie z ustawą z dnia 29 lipca 2005r o przeciwdziałaniu przemocy w rodzinie /Dz.U. 2005r Nr 180.poz 1493 z późn. zm / do zadań własnych gminy należy tworzenie gminnego systemu przeciwdziałania przemocy w rodzinie tj.

- opracowanie i realizacja gminnego systemu przeciwdziałania przemocy w rodzinie oraz ochrony ofiar przemocy w rodzinie;
- prowadzenie poradnictwa i interwencji w zakresie przeciwdziałania przemocy w rodzinie w szczególności poprzez działania edukacyjne służące wzmocnieniu opiekuńczych i wychowawczych kompetencji rodziców w rodzinach zagrożonych przemocą w rodzinie ;
- zapewnienie osobom dotkniętym przemocą w rodzinie miejsc w ośrodkach wsparcia;
- tworzenie zespołu interdyscyplinarnego , który na terenie Gminy będzie prowadził diagnozę problemu przemocy w rodzinie, podejmował działania w środowisku dotkniętym przemocą w rodzinie , rozpowszechniał informacje o instytucjach, osobach i możliwościach udzielania pomocy oraz inicjował działania w stosunku do osób stosujących przemoc w rodzinie

## **3. Budowanie gminnego systemu przeciwdziałania przemocy**

Funkcjonowanie Zespołu Interdyscyplinarnego w skład którego wchodzi przedstawiciele Gminnego Ośrodka Pomocy Społecznej w Chodzieży, Gminnej Komisji Rozwiązywania Problemów Alkoholowych. Komendy Powiatowej Policji w Chodzieży, placówek ochrony zdrowia i oświaty, kuratorów sądowych , organizacji pozarządowych i innych niż określone działające na rzecz przeciwdziałania przemocy w rodzinie. Zespół interdyscyplinarny działa na podstawie porozumień zawartych między Wójtem Gminy Chodzież a podmiotami działającymi w zespole.

## **4. Elementy lokalnego systemu przeciwdziałania przemocy w rodzinie:**

- zasoby instytucjonalne – instytucje i organizacje zajmujące się problemem przemocy w rodzinie wraz z potencjałem organizacyjnym;
- zasoby ludzkie – specjaliści z różnych dziedzin;
- instrumenty pomocowe i sieć wsparcia;
- zespół interdyscyplinarny

## **V. Cele programu**

### **Cel główny**

*Przeciwdziałanie przemocy w rodzinie, zwiększenie dostępności i skuteczności profesjonalnej pomocy oraz ochrona ofiar przemocy w rodzinie.*

### **Cele szczegółowe**

1) Podniesienie świadomości i wrażliwości społecznej na temat zjawiska przemocy w rodzinie.

- 2) Zwiększenie dostępności i efektywności działań profilaktycznych dotyczących przeciwdziałania przemocy w rodzinie, adresowanych do różnych grup społecznych.
- 3) Zwiększenie kompetencji zawodowych pracowników służb, instytucji i organizacji zajmujących się przeciwdziałaniem przemocy w rodzinie.
- 4) Dostosowanie zasobów istniejących na terenie gminy Chodzież do systemu przeciwdziałania przemocy w rodzinie.
- 5) Zapewnienie kompleksowej pomocy osobom doznającym przemocy.
- 6) Zintegrowanie środowisk i skoordynowanie działań lokalnych w obszarze przeciwdziałania przemocy w rodzinie.

Cel szczegółowy	Zadania	Realizacja/ działania	Wskaźniki realizacji celu/ realizacji zadania	Termin realizacji
<b>Podniesienie poziomu świadomości społecznej na temat zjawiska przemocy w rodzinie</b>	1/systematyczne diagnozowanie zjawiska przemocy w rodzinie na terenie gminy Chodzież	-Rejestrowanie przypadków przemocy domowej -Sporządzanie rocznego raportu dot. Zjawiska przemocy w rodzinie i odnotowanych przypadków -Wypracowanie wspólnej metodologii zbierania danych dot. Zjawiska przemocy w rodzinie	Liczba odnotowanych przypadków Roczny raport Procedura gromadzenia danych	Od 2011 do 2020
	2/uwrażliwienie społeczności lokalnej wobec przemocy w rodzinie i upowszechnianie informacji na temat zjawiska przemocy w rodzinie możliwości przeciwdziałania przemocy w rodzinie ochrony przed przemocą domową	-Zamieszczanie informacji na stronach internetowych urzędu Gminy, szkół -Publikacja artykułów w lokalnej prasie -Udział w debatach społecznych -Popularyzacja założeń tworzonego systemu przeciwdziałania przemocy w rodzinie oraz działań podejmowanych w ramach realizacji Programu przeciwdziałania przemocy w rodzinie	-Liczba instytucji zamieszczających na stronach internetowych wpisy dot. przeciwdziałania przemocy w rodzinie -Liczba artykułów prasowych -Liczba uczestników konferencji i seminariów, debat	2011 do 2020
				2011



	<p>3/Prowadzenie akcji informacyjnych kierowanych do różnych grup odbiorców i środowisk na temat zjawiska przemocy w rodzinie, sposobów jej przeciwdziałania oraz możliwości uzyskania pomocy na terenie gminy Chodzież</p>	<p>-Opracowanie materiałów informacyjnych tj. ulotek, informatorów i rozpowszechnianie ich w miejscach użyteczności publicznej</p>	<p>-Społeczna świadomość problemu przemocy w rodzinie -Znajomość systemu przeciwdziałania przemocy w rodzinie -Rodzaj i liczba rozpowszechnionych materiałów informacyjnych -Rodzaj i liczba miejsc w których rozpowszechniano materiały -Wiedza dotycząca treści przekazanych w ulotkach i materiałach informacyjnych</p>	<p>do 2020 / raz w roku /</p>
<p><b>Zwiększenie dostępności i efektywności działań profilaktycznych dotyczących przeciwdziałania przemocy w rodzinie adresowany do różnych grup społecznych</b></p>	<p>1) Realizacja programów informacyjno-edukacyjnych adresowanych do dzieci, młodzieży, opiekunów, nauczycieli dot. m.in.:</p> <ul style="list-style-type: none"> <li>·konstruktywnej komunikacji interpersonalnej</li> <li>· wychowania bez przemocy,</li> <li>·modyfikowania agresywnych zachowań,</li> <li>· mediacji i umiejętności nieagresywnego rozwiązywania konfliktów,</li> </ul>	<p>- realizacja programów psychoedukacyjnych, adresowanych do różnych grup odbiorców</p>	<p>- liczba zrealizowanych programów, skierowanych do poszczególnych grup odbiorców, - liczba uczestników poszczególnych programów, - wiedza i umiejętności uczestników programów</p>	

	<p>· umiejętności wychowawczych</p> <p>2/. Wdrażanie programów wczesnego rozpoznawania i reagowania na sygnały występowania przemocy w rodzinie bądź zagrożenie wystąpieniem przemocy</p> <p>3. Badanie skuteczności programów profilaktycznych dot. przeciwdziałania przemocy w rodzinie oraz przeciwdziałania zachowaniom agresywnym</p>	<p>- rozpoznawanie i reagowanie na sygnały występowania przemocy w rodzinie,</p> <p>- podejmowanie działań interwencyjnych</p> <p>- przegląd szkół w których realizowane są programy profilaktyczne.</p> <p>- opracowanie wykazu programów profilaktycznych z zakresu przeciwdziałania przemocy w rodzinie oraz przemocy rówieśniczej</p>	<p>- liczba osób przeszkolonych w zakresie rozpoznawania i reagowania na sytuacje przemocowe,</p> <p>- liczba instytucji i organizacji pozarządowych, których pracownicy zostali przeszkoleni w ww. zakresie,</p> <p>- liczba zgłoszonych przypadków,</p> <p>- liczba przypadków, w których podjęto działania interwencyjne</p> <p>- wykaz programów profilaktycznych,</p> <p>- liczba programów skierowanych do poszczególnych grup odbiorców,</p> <p>- rodzaj i liczba odbiorców programu,</p> <p>- efektywność ekonomiczna ewaluowanych przedsięwzięć</p>	2011-2020
<b>Zwiększenie kompetencji zawodowych pracowników służb , instytucji i organizacji zajmujących się</b>	1) Szkolenie grup zawodowych realizujących zadania tworzonego systemu przeciwdziałania przemocy w rodzinie	<p>- szkolenie specjalistyczne dla osób przeprowadzających interwencję,</p> <p>- szkolenie specjalistów pracujących z osobami doznającymi przemocy domowej,</p> <p>- szkolenie grup</p>	<p>- liczba uczestników szkoleń,</p> <p>- rodzaj i liczba szkoleń,</p> <p>- monitorowanie i ewaluacja szkoleń.</p>	2011-2020

<p><b>przeciwdziałaniem przemocy w rodzinie</b></p>		<p>zawodowych pracujących z rodziną, w tym pracowników szkół, - szkolenie członków lokalnego zespołu interdyscyplinarnego</p>		
<p><b>Dostosowanie zasobów istniejących na terenie gminy Chodzież do systemu przeciwdziałania przemocy w rodzinie</b></p>	<p>1) Przeprowadzenie diagnozy potrzeb oraz alokacja zasobów w zakresie przeciwdziałania przemocy w rodzinie na terenie gminy Chodzież</p> <p>2) Pozyskiwanie środków oraz uruchomienie nowych programów, zgodnie z istniejącymi potrzebami.</p>	<p>- badanie potrzeb w zakresie przeciwdziałania przemocy w rodzinie na terenie gminy, - ocena istniejących zasobów w odniesieniu do zdiagnozowanych potrzeb, - modyfikacja istniejących zasobów stosownie do potrzeb, - opracowanie mapy placówek świadczących pomoc wraz z ofertą programową.</p> <p>- inicjowanie i realizowanie programów dla dzieci i młodzieży z rodzin, w których występuje przemoc domowa, - uruchamianie programów dla osób starszych doświadczających przemocy w rodzinie, - uruchomienie mieszkań chronionych dla ofiar przemocy w rodzinie.</p>	<p>- wykaz zasobów gminy, - wyniki raportu dotyczące oceny potrzeb w gminie i rekomendacje do rozwoju, - stworzenie mapy placówek (lokalnych i pozalokalnych) świadczących pomoc osobom doświadczającym przemocy.</p> <p>- liczba i rodzaj nowo uruchamianych programów, - liczba uczestników uruchamianych programów, - liczba programów włączonych do systemu, - liczba uruchomionych mieszkań chronionych</p>	<p>2011-2020</p> <p>2011-2020</p>
<p><b>Zapewnienie kompleksowej pomocy rodzinom w których</b></p>	<p>1) Utworzenie Punktu Informacji Wsparcia i Pomocy dla Osób Dotkniętych Przemocą w</p>	<p>- utworzenie Punktu i udzielanie informacji, porad i konsultacji – psychologicznych, pedagogicznych,</p>	<p>- rodzaj i liczba udzielonych porad specjalistycznych, - liczba podjętych interwencji</p>	<p>2011-2020</p>

występuje przemoc	<p>Rodzinie.</p> <p>2) Udzielanie pomocy i wsparcia osobom doznającym przemocy domowej, pozostającym w środowisku zamieszkania.</p> <p>3) Inicjowanie i realizowanie programów psychoedukacyjnych oraz terapii, kierowanych do dzieci, które są ofiarami i świadkami przemocy w rodzinie oraz ich opiekunów.</p> <p>4. Realizowanie</p>	<p>prawnych, rodzinnych i socjalnych w zakresie przeciwdziałania przemocy w rodzinie,</p> <p>- powołanie grup roboczych w Zespole interdyscyplinarnym do pracy z konkretnymi przypadkami,</p> <p>- przeprowadzanie interwencji kryzysowej,</p> <p>- wdrażanie procedury „Niebieskiej Karty”,</p> <p>- prowadzenie grup wsparcia.</p> <p>- prowadzenie pomocy psychologicznej indywidualnej i grupowej dla dzieci i młodzieży, którzy są ofiarami przemocy domowej,</p> <p>- prowadzenie konsultacji wychowawczych dla rodziców i opiekunów,</p> <p>- organizowanie warsztatów umiejętności wychowawczych dla rodziców i opiekunów,</p> <p>- inicjowanie i prowadzenie grup socjoterapeutycznych,</p> <p>- organizowanie i finansowanie wyjazdów wakacyjnych z</p> <p>- prowadzenie</p>	<p>kryzysowych.</p> <p>- liczba działań podjętych z użyciem procedury Niebieskich Kart.</p> <p>- liczba prowadzonych grup wsparcia, oraz liczba uczestników,</p> <p>- ilość rodzin/osób objętych działaniem zespołu interdyscyplinarnego.</p> <p>- rodzaj udzielonej pomocy psychologicznej, liczba odbiorców,</p> <p>- liczba konsultacji udzielonych rodzicom dzieci, które są ofiarami przemocy,</p> <p>- liczba utworzonych świetlic/grup socjoterapeutycznych,</p> <p>- liczba dzieci uczęszczających do świetlic/grup socjoterapeutycznych,</p> <p>- liczba dzieci biorących udział w wyjazdach wakacyjnych</p> <p>- liczba</p>	<p>2011-2020</p>
----------------------	---	--	---	------------------

	<p>oddziaływań korekcyjno-edukacyjnych wobec osób stosujących przemoc w rodzinie.</p> <p>5) Wspieranie programów zapewniających bezpieczeństwo socjalne osobom doświadczającym przemoc w rodzinie.</p>	<p>programów dla rodziców i opiekunów stosujących przemoc wobec dzieci,</p> <ul style="list-style-type: none"> <li>- prowadzenie programów korekcyjno-edukacyjnych dla sprawców przemocy lub</li> <li>kierowanie do udziału w programach zewnętrznych,</li> <li>- współpraca z Sądem rodzinnym w zakresie kierowania do programów</li> </ul> <ul style="list-style-type: none"> <li>- prowadzenie poradnictwa socjalnego,</li> <li>- realizowanie warsztatów aktywizacji zawodowej,</li> <li>- prowadzenie mieszkań chronionych</li> </ul>	<p>realizowanych programów,</p> <ul style="list-style-type: none"> <li>- liczba odbiorców programów,</li> <li>- liczba osób, które ukończyły program.</li> <li>- liczba i wykaz miejsc, w których realizowane są programy dla osób stosujących przemoc w rodzinie.</li> </ul> <ul style="list-style-type: none"> <li>- liczba warsztatów aktywizacji zawodowej,</li> <li>- liczba uczestników warsztatów i osób, które podjęły pracę,</li> <li>- liczba osób przebywających w mieszkaniach chronionych</li> </ul>	<p>2011-2020</p> <p>2011-2020</p>
<p><b>Zintegrowanie środowisk i działań na rzecz ograniczenia zjawiska przemocy w rodzinie na terenie gminy Chodzież</b></p>	<p>1) Powołanie interdyscyplinarnego Zespołu</p> <p>2) Tworzenie interdyscyplinarnego</p>	<ul style="list-style-type: none"> <li>- opracowanie regulaminu działania zespołu,</li> <li>- zintegrowanie działań instytucji lokalnych,</li> <li>- dokonanie podziału ról i zadań,</li> <li>- wspólne wypracowanie strategii pomocy rodzinie uwikłanej w przemoc,</li> <li>- organizowanie spotkań zespołu</li> </ul> <ul style="list-style-type: none"> <li>- wyłonienie partnerów,</li> <li>- organizowanie</li> </ul>	<ul style="list-style-type: none"> <li>- liczba przedstawicieli instytucji i służb wchodzących w skład zespołu,</li> <li>- liczba spotkań zespołu,</li> <li>- liczba Niebieskich Kart,</li> <li>- liczba i charakter wypracowanych rozwiązań.</li> </ul> <ul style="list-style-type: none"> <li>- wykaz partnerów,</li> <li>- rodzaj i liczba spotkań, debat,</li> </ul>	<p>2011 – powołanie 2011-2020 - Działalność</p>

	systemu przeciwdziałania przemocy w rodzinie na terenie gminy Chodzież	spotkań i konsultacji o charakterze informacyjno-edukacyjnym (w tym debat), - inicjowanie wspólnych Przedsięwzięć	seminariów, - liczba osób/instytucji uczestniczących w tych spotkaniach, - rodzaj zainicjowanych wspólnych przedsięwzięć	2011-2020
	3) Współpraca instytucji samorządowych i organizacji pozarządowych oraz koordynacja działań podejmowanych w ramach tworzonego systemu.	- koordynowanie działań w ramach lokalnego systemu przeciwdziałania przemocy w rodzinie, - wypracowanie współpracy służb, instytucji i organizacji zajmujących się przeciwdziałaniem przemocy w rodzinie.	- liczba i rodzaj placówek działających w systemie przeciwdziałania przemocy w rodzinie, - liczba spotkań.	2011-2020

#### VI. Adresaci programu

- Ofiary przemocy w rodzinie /dzieci, małżonkowie lub partnerzy w związkach nieformalnych, osoby starsze, osoby niepełnosprawne/
- Sprawcy przemocy w rodzinie
- Świadkowie przemocy w rodzinie

#### VII. Realizatorzy programu

**Interdyscyplinarny zespół do spraw przeciwdziałania przemocy w rodzinie przy udziale Gminnego Ośrodka Pomocy Społecznej.**

#### VIII. Przewidywane efekty realizacji Programu

1. Pogłębienie wiedzy społeczności lokalnej gminy Chodzież o zjawisku przemocy domowej i sposobach radzenia sobie z tym problemem.
2. Zmiana postaw społecznych wobec zjawiska przemocy w rodzinie.
3. Zwiększenie zaangażowania się społeczności lokalnej w sprawy związane z przeciwdziałaniem przemocy w rodzinie.
4. Zwiększenie liczby osób profesjonalnie zajmujących się przeciwdziałaniem przemocy domowej oraz pomagających ofiarom przemocy.
5. Zbudowanie na terenie gminy Chodzież spójnego, pełnozakresowego systemu przeciwdziałania przemocy w rodzinie.

6. Zmniejszenie rozmiarów zjawiska przeciwdziałania przemocy w rodzinie.

7. Niwelowanie skutków zjawiska przemocy domowej.

### **IX. Monitoring realizacji Programu**

Monitorowanie Programu będzie prowadzone przez Gminny Ośrodek Pomocy Społecznej w Chodzieży, na podstawie zebranych informacji, przekazywanych przez jednostki uczestniczące w jego realizacji.

Sprawozdawczość będzie dotyczyć realizacji celów, ujętych w harmonogramie, a wskaźniki osiągnięcia zamierzonych celów Programu na lata 2011-2020 będą mierzone systematycznie w okresach rocznych. Roczne sprawozdania z realizacji Programu będą przedstawiane Wójtowi Gminy Chodzież. Bieżący monitoring umożliwi wgląd w realizację podejmowanych działań, ocenę ich

skuteczności oraz wdrażanie działań korygujących.

Ostateczne efekty realizacji Programu zostaną podsumowane w roku 2020, po zakończeniu przewidzianego okresu jego realizacji i zostaną zawarte w raporcie z monitoringu, który zostanie przedstawiony Radzie Gminy Chodzież

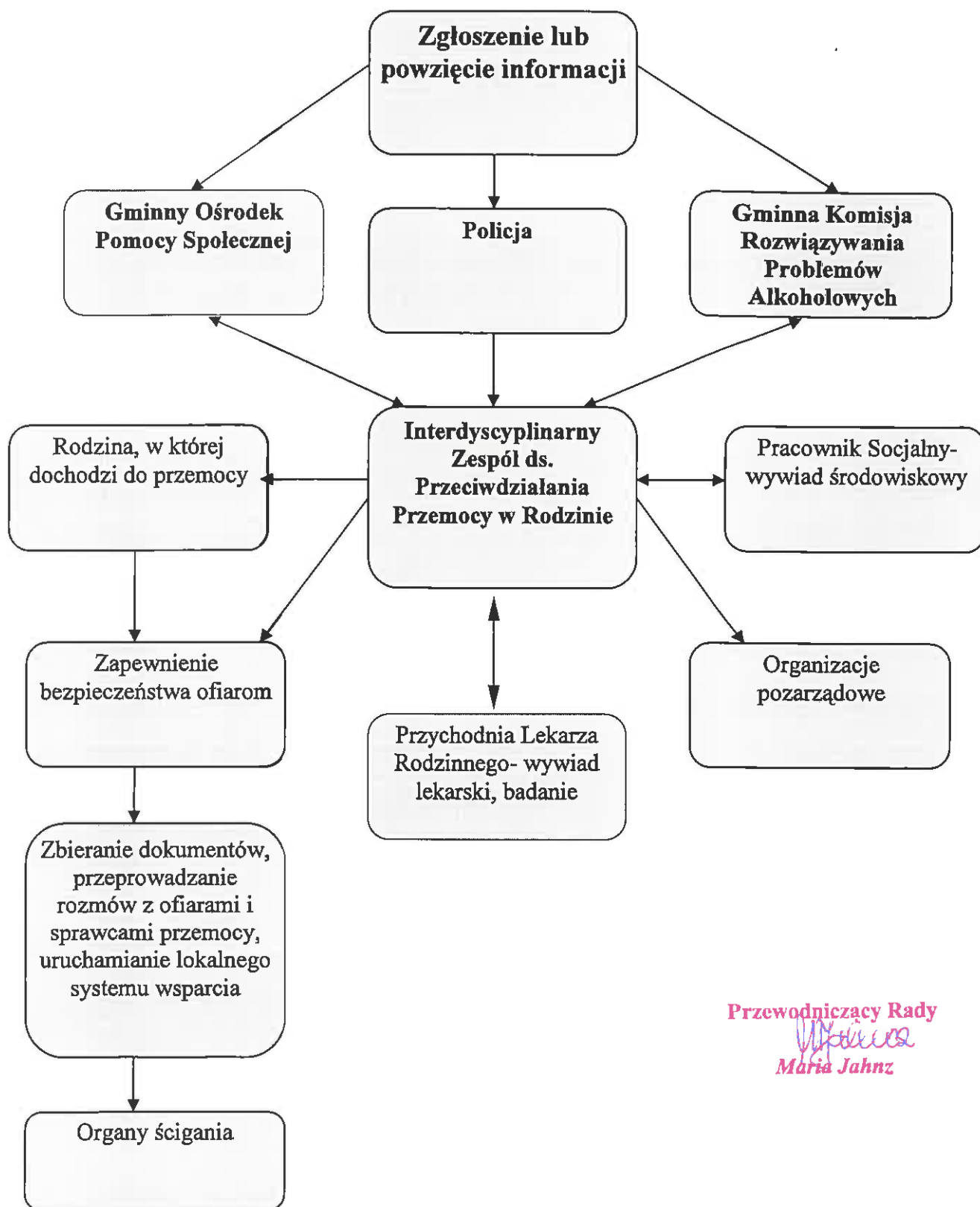
### **X. Finansowanie programu**

Źródłem finansowania zadań zawartych w Gminnym Programie Przeciwdziałania Przemocy w Rodzinie i Ochrony Ofiar Przemocy w Rodzinie są środki własne gminy oraz środki pozabudżetowe pozyskiwane z innych źródeł.

**Przewodniczący Rady**

***Maria Jahnz***

**SYSTEM PRZECIWDZIAŁANIA PRZEMOCY W RODZINIE W GMINIE  
CHODZIEŻ**



Przewodniczący Rady  
*Maria Jahnz*  
Maria Jahnz